



Serie CT32

con sistema operativo Android™

Manuale di avvio rapido

Modelli di agenzia

Serie CT32: CT32X0, CT32X1

Nota: *A causa delle variazioni nelle configurazioni del modello, il computer potrebbe apparire diverso da quello illustrato.*

Contenuto della confezione

Assicurarsi che la scatola contenga i seguenti elementi:

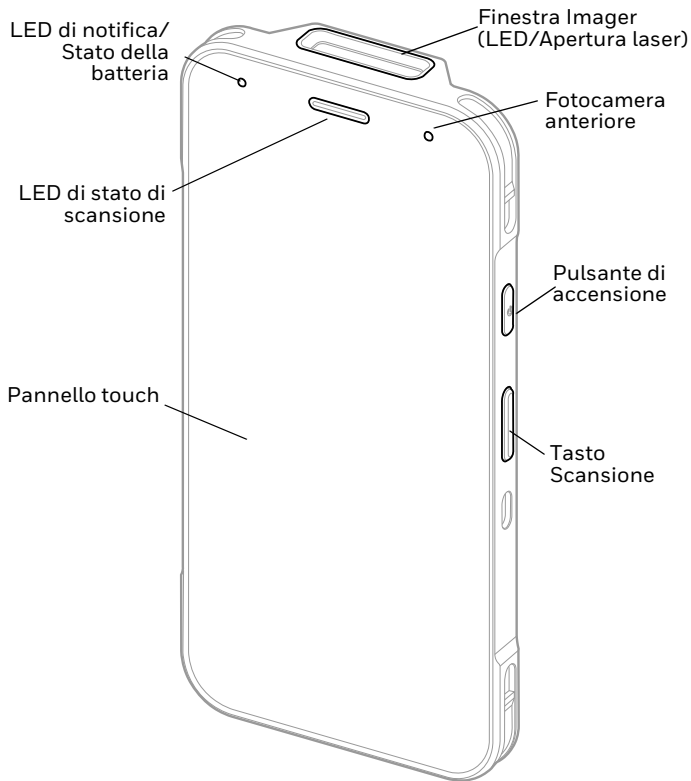
- CT32 computer portatile
- Batteria ricaricabile agli ioni di litio
- Cavo di ricarica USB
- Fascetta da polso (opzionale)

Se sono stati ordinati accessori per il computer portatile, verificare la loro presenza nell'ordine. Conservare l'imballaggio originale in caso di un'eventuale restituzione del computer portatile per un intervento di assistenza.

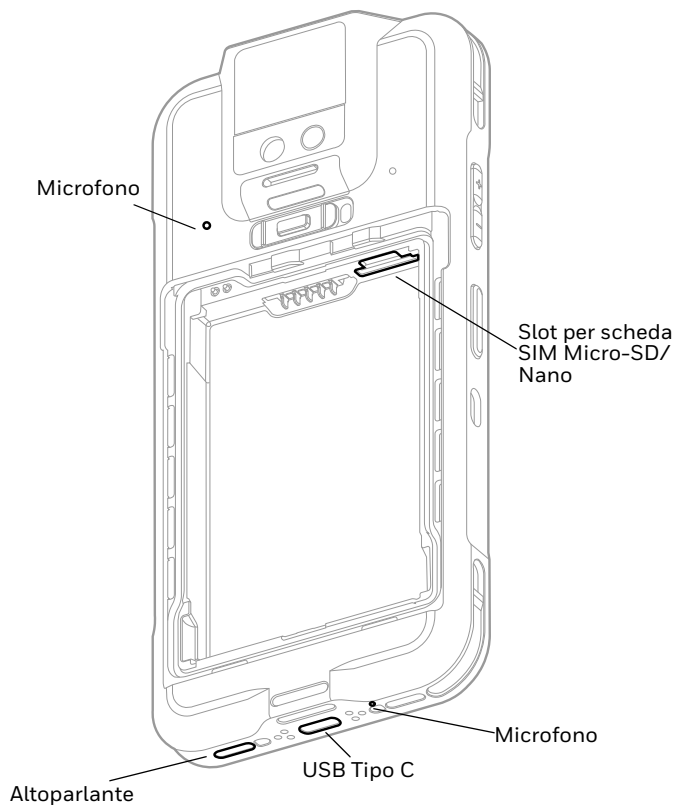
Specifiche della scheda di memoria

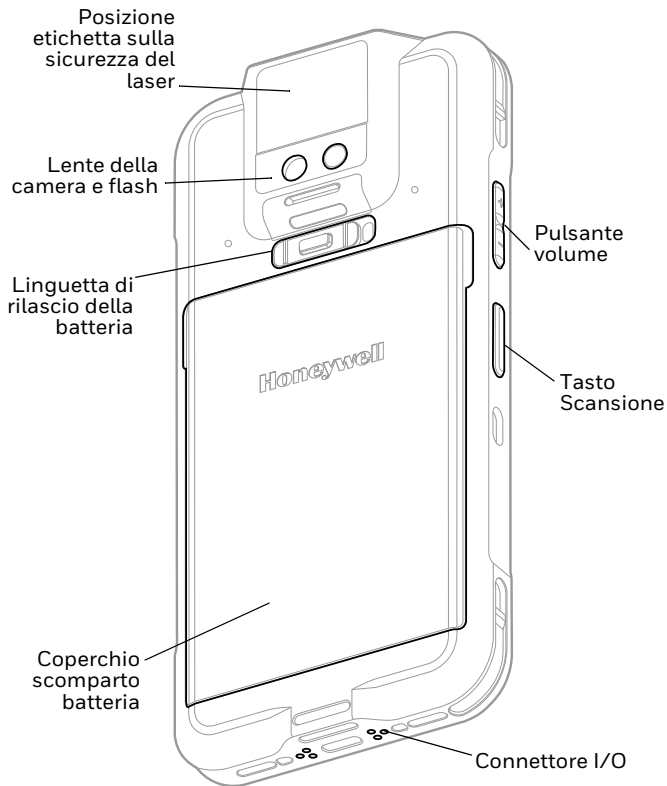
Per massimizzare prestazioni e durata, Honeywell consiglia di utilizzare schede di memoria microSD™ o microSDHC™ industriali SLC (Single Level Cell) con i computer portatili. Per ulteriori informazioni sulle schede di memoria qualificate disponibili, contattare un rappresentante di vendita Honeywell.

Caratteristiche del computer



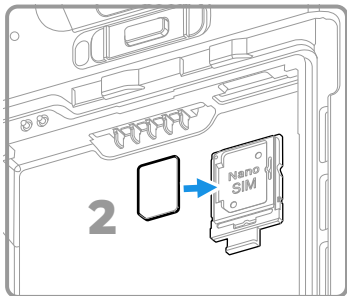
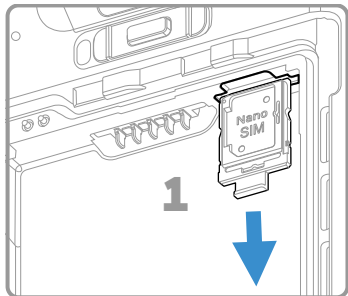
Nota: Fascetta da polso non mostrata.





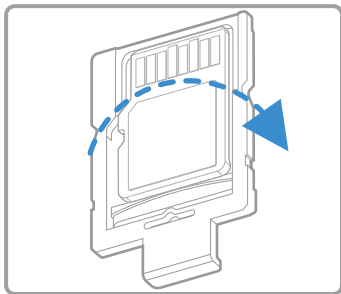
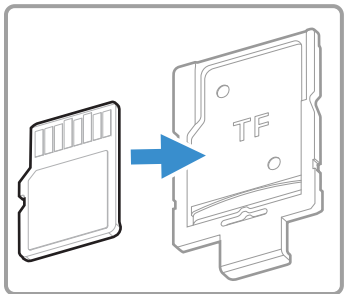
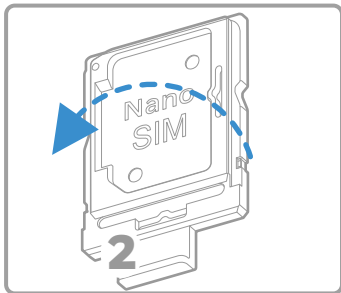
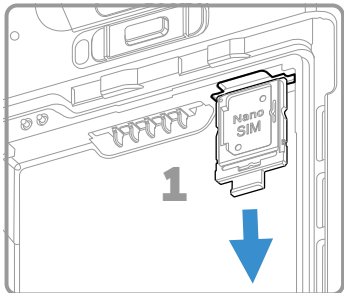
Installazione di una o più schede nano SIM (Disponibile solo sui modelli dotati di WWAN)

Per attivare il telefono e connettersi a una rete mobile viene utilizzata una scheda SIM-nano o una SIM integrata (eSIM). L'eSIM è disponibile solo su alcuni modelli. Per ulteriori informazioni, consultare il manuale dell'utente.



Installazione di una scheda microSD (opzionale)

Nota: Prima dell'installazione, assicurarsi di aver formattato la scheda microSD.



Nota: Spegner sempre il computer prima di installare o rimuovere una scheda.

Batteria

Il computer portatile viene fornito con una batteria agli ioni di litio da 3,8 VDC e 17,1 wattora prodotta per Honeywell International Inc.



Si consiglia di utilizzare batterie Honeywell agli ioni di litio. L'utilizzo di batterie non Honeywell può provocare danni non coperti dalla garanzia.

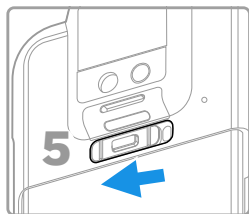
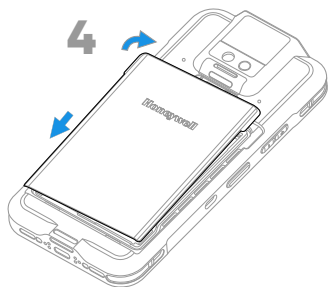
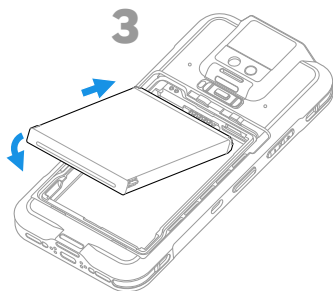
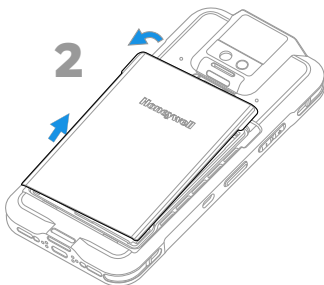
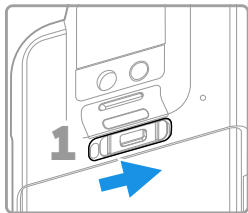


Assicurarsi che tutti i componenti siano asciutti prima di inserire la batteria nel computer. Il collegamento di componenti bagnati può provocare danni non coperti dalla garanzia.

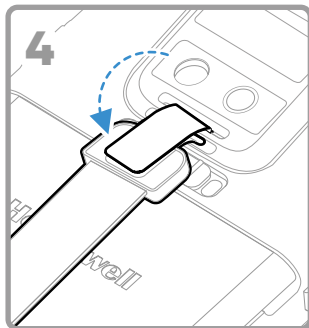
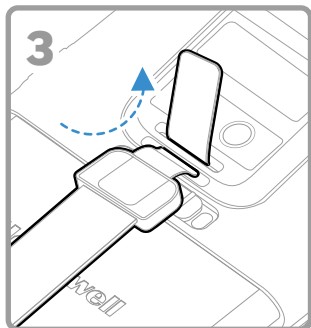
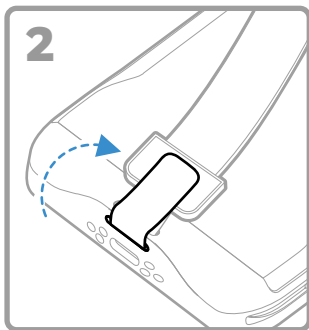
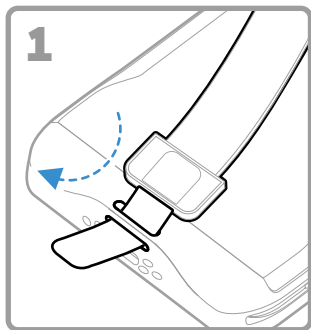


Prima di tentare di utilizzare, caricare o sostituire la batteria nel dispositivo, leggere attentamente tutte le etichette, le marcature e la documentazione del prodotto fornita nella confezione o online all'indirizzo automation.honeywell.com. Per ulteriori informazioni sulla manutenzione della batteria per dispositivi portatili, visitare honeywell.com/PSS-BatteryMaintenance.

Installazione della batteria



Installazione della fascia elastica



Ricarica del computer portatile

Il computer portatile viene fornito con una batteria parzialmente carica. Eseguire la carica della batteria per un tempo minimo di **3,5 ore** utilizzando un CT32 caricabatterie.

Nota: *L'utilizzo del computer durante la ricarica della batteria aumenta il tempo richiesto per una ricarica completa. Se il computer portatile assorbe più corrente rispetto a quanto fornito dalla fonte di ricarica, la ricarica non avrà luogo.*



Si consiglia di utilizzare adattatori di alimentazione e accessori Honeywell. L'utilizzo di accessori o adattatori di marca diversa può provocare danni non coperti dalla garanzia.

Il computer portatili di serie CT32 sono progettati per l'uso con i seguenti accessori di ricarica. Per ulteriori informazioni, consultare la *Guida agli accessori della serie CT32* disponibile per il download all'indirizzo automation.honeywell.com.



Assicurarsi che tutti i componenti siano asciutti prima di procedere al collegamento di computer e batterie con dispositivi periferici. Il collegamento di componenti bagnati può provocare danni non coperti dalla garanzia.

Informazioni sul connettore USB di tipo C

È possibile utilizzare il cavo USB in dotazione per caricare il computer portatile da un dispositivo host (ad es. computer portatile o fisso). Il dispositivo host collegato deve fornire un'uscita di potenza minima pari a 5V, 0,5 A al CT32 o la batteria non si caricherà.

La potenza fornita dal caricabatteria deve essere tra min 10 watt richiesta dall'apparecchiatura radio e max 13,5 watt per raggiungere la massima velocità di ricarica.

Accensione/Spegnimento del dispositivo

La prima volta che si accende il computer, viene visualizzata una schermata di benvenuto. È possibile eseguire la scansione di un codice a barre di configurazione o utilizzare la procedura guidata per configurare manualmente il computer. Una volta completata la configurazione, la schermata di benvenuto non viene più visualizzata all'avvio e la modalità di provisioning viene automaticamente disattivata.

Per accendere il computer:

- Premere e tenere premuto il pulsante **Accendi** (Power) per circa 3 secondi, poi rilasciarlo.

Per spegnere il computer:

1. Premere e tenere premuto il pulsante **Accendi** (Power) finché non viene visualizzato il menu delle opzioni.
2. Toccare **Spegni** (Power off).

Sostituzione batteria

Prima di rimuovere la batteria, spegnere sempre il computer.



La sostituzione inadeguata delle batterie o un uso incompatibile del dispositivo possono causare rischi di ustioni, incendi, esplosioni o altri pericoli. Smaltire le batterie agli in conformità ai regolamenti locali.

Timeout schermata

La modalità Timeout schermata (modalità sospensione) spegne automaticamente il display touchscreen e blocca il computer per ridurre il consumo della batteria quando il computer è inattivo per un periodo di tempo programmato.

- Premere e rilasciare il pulsante **Accendi** (Power) per accendere il computer.

Regolazione timeout schermata

Per regolare l'intervallo di tempo di inattività prima della sospensione del display:








1. Scorrere verso l'alto sul touch screen.
2. Selezionare **Impostazioni** (Settings) > **Display** > **Avanzate** (Advanced) > **Timeout schermata** (Screen Timeout).
3. Selezionare l'intervallo di tempo di inattività prima della sospensione del display.

Informazioni sulla schermata iniziale



Pulsanti funzione e di navigazione

Per le posizioni dei pulsanti, consultare [Caratteristiche del computer](#).

Pulsante	Descrizione	
	Indietro	Tornare alla schermata precedente.
	Homepage	Ritornare alla schermata iniziale.
	Applicazioni recenti	Visualizzare e scorrere le applicazioni utilizzate di recente.
	Scansione	Toccare il tasto Scansione anteriore su schermo (digitale) per attivare lo scanner.
	Volume	Premere la parte superiore del pulsante per alzare il volume dell'altoparlante. Premere la parte inferiore del pulsante per abbassare il volume dell'altoparlante.
	Scansione	Premere il pulsante Scansione sinistro o destro per attivare lo scanner.
	Alimentazione	<ul style="list-style-type: none">• Accensione/Spegnimento del dispositivo• Entrata/Uscita Timeout schermata (sospensione).• Accesso al menu delle opzioni, tra cui: Spegnimento e riavvio.

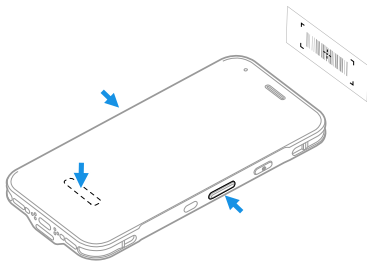
Informazioni sulla modalità di provisioning

Una volta completata la procedura di configurazione predefinita, la modalità di provisioning viene disattivata automaticamente. La scansione di un codice a barre per installare applicazioni, certificati, file di configurazione e licenze sul computer è limitata a meno che non si attivi la modalità di provisioning nelle Impostazioni dell'app. Per ulteriori informazioni, consultare il manuale dell'utente.

Scansione di un codice a barre con Scan Demo

Per prestazioni ottimali, evitare i riflessi tenendo il terminale leggermente angolato durante la lettura del codice a barre.

1. Scorrere verso l'alto sul touch screen.
2. Selezionare **Demo** > **Scan Demo**.
3. Puntare il computer verso il codice a barre.
4. Toccare **Scansiona** (Scan) sullo schermo o tenere premuto uno dei pulsanti di scansione. Centrare il fascio di puntamento sul codice a barre.



I risultati di decodifica vengono visualizzati sullo schermo.

Nota: *Nell'app Scan Demo, non tutti i simboli dei codici a barre sono attivati per impostazione predefinita. Se la scansione non funziona per un codice a barre, è possibile che il simbolo corretto non sia attivato. Per informazioni su come modificare le impostazioni predefinite dell'app, consultare il manuale dell'utente.*

Sincronizzazione dati

Per spostare i file tra CT32 e un computer:

1. Collegare CT32 al proprio computer utilizzando un accessorio per la ricarica/comunicazione USB.
2. Su CT32, scorrere verso il basso dalla parte superiore della schermata per visualizzare il pannello delle notifiche.
3. Toccare due volte la notifica **Sistema Android** (Android System) per aprire il menu delle opzioni.
4. Selezionare **Trasferimento file** (File Transfer) o **PTP**.
5. Aprire il visualizzatore file sul computer.
6. Selezionare CT32. È ora possibile copiare, eliminare e spostare file o cartelle tra il computer e CT32, come si farebbe con qualsiasi altra unità di archiviazione (ad esempio, tagliare e incollare o trascinare e rilasciare).

Nota: *Quando la modalità di provisioning è disattivata, alcune cartelle sono nascoste alla vista nel visualizzatore file.*

Riavvio del computer portatile

Potrebbe essere necessario riavviare il computer portatile per correggere condizioni in cui un'applicazione smette di rispondere al sistema o il computer sembra essere bloccato.

1. Premere e tenere premuto il pulsante **Accendi** (Power) finché non viene visualizzato il menu delle opzioni.
2. Selezionare **Riavvia** (Restart).

Per eseguire un riavvio del computer nel caso in cui il display touchscreen non risponda:

- Premere e tenere premuto il pulsante **Accendi** (Power) per circa 8 secondi, finché il computer non effettua il riavvio.

Nota: Per ulteriori informazioni sulle opzioni avanzate di riavvio, consultare il manuale dell'utente.

Assistenza

Per cercare la soluzione nella nostra knowledge base o per accedere al portale dell'assistenza tecnica e segnalare un problema, visitare honeywell.com/PSStechnicalsupport.

Documentazione

La documentazione del prodotto è disponibile su automation.honeywell.com.

Garanzia limitata

Per informazioni sulla garanzia, andare su automation.honeywell.com e selezionare **Support > Productivity > Warranties (Assistenza > Produttività > Garanzie)**.

Brevetti

Per informazioni sui brevetti, visitare il sito www.hsmpats.com.

Marchi

Android è un marchio di Google LLC.

Disclaimer

Honeywell International Inc. ("HII") si riserva il diritto di modificare le specifiche e le altre informazioni contenute nel presente documento senza alcun preavviso e l'utente deve in ogni caso rivolgersi a HII per verificare se tali modifiche sono state apportate. HII non rilascia alcuna dichiarazione o garanzia in merito alle informazioni fornite in questa pubblicazione.

HII non può essere ritenuta responsabile di omissioni o errori di natura tecnica o editoriale contenuti qui, né di danni incidentali o consequenziali risultanti dalla fornitura, dalle prestazioni o dall'utilizzo del presente materiale. Nessuna parte del presente documento può essere fotocopiata, riprodotta o tradotta in un'altra lingua senza previa autorizzazione scritta di HII.

Questo documento contiene informazioni proprietarie protette da copyright. Tutti i diritti riservati. Nessuna parte del presente documento può essere fotocopiata, riprodotta o tradotta in un'altra lingua senza previa autorizzazione scritta di HII.

Copyright © 2025 Honeywell Group of Companies. Tutti i diritti riservati.